

Alice KREYDER

# Patchwork moderne

◆ Initiation et projets ◆

**12**  
PROJETS  
pas à pas

● Éditions  
EYROLLES



<b>Introduction</b>	<b>7</b>	<b>Comment découper le tissu ?</b>	<b>29</b>
CHAPITRE 1		La découpe d'un carré ou d'un rectangle	30
<b>Le matériel pour débiter</b>	<b>9</b>	La découpe d'un triangle	31
<b>La machine à coudre</b>	<b>10</b>	<b>Utiliser la machine à coudre pour le patchwork</b>	<b>32</b>
Les avantages de la machine à coudre électronique	10	La valeur de couture	32
Choisir sa machine électronique	10	Les différents points utiles	33
Les pieds-de-biche	12	Quand épingle le tissu ?	33
Les aiguilles	12	<b>Comment coudre de manière efficace ?</b>	<b>33</b>
<b>Les outils de découpe</b>	<b>13</b>	Séquencer les tâches	33
Le cutter rotatif	13	L'organisation de son espace de travail	34
Les règles	14	Assembler à la chaîne	34
Le tapis de découpe autocicatrisant	15	Repasser	35
<b>La trousse de couture idéale</b>	<b>16</b>	Égaliser	36
Les fils	16	<b>Les modules les plus courants</b>	<b>36</b>
Les outils indispensables	16	Les modules en bandes	36
Les gadgets sympas	17	Les modules Stitch & Flip	37
<b>Le choix du tissu</b>	<b>19</b>	Le Carré bicolore, le Voilier, l'Enveloppe et le Sablier	38
Quelques définitions utiles	19	Les modules en damier	40
Les tissus spécifiques	19	<b>Comment décrypter un quilt ?</b>	<b>42</b>
Comment choisir son tissu ?	20	La construction de blocs	42
Les collections	22	La composition d'un quilt	44
Les coupons prédécoupés	23	<b>Jouer sur les variantes</b>	<b>46</b>
Les chutes (ou <i>scraps</i> )	24	Les couleurs	46
Les tissus arrière	24	L'emplacement des modules	46
<b>Le molleton</b>	<b>25</b>	La taille du projet et des blocs	47
Le coton	25	Les bandes intercalaires	48
Le bambou	25	Les finitions	49
La laine et la soie	25	Le matelassage (quilting)	50
Le polyester	25	L'équerrage	53
CHAPITRE 2		Le biais	53
<b>Les techniques de base</b>	<b>27</b>	Les étiquettes	55
<b>L'unité de mesure du patchwork moderne</b>	<b>28</b>	Prendre soin de son quilt	55
		<b>Annexes</b>	<b>129</b>



## CHAPITRE 3 Les projets

57



### 1. Sets de table 59

Taille : Petite (18 ½ × 12 ½ inches,  
env. 31 × 47 cm)  
Collection de tissus : Charleston  
Difficulté ★



### 2. Tapis de change nomade 63

Taille : Petite (12 ½ × 21 ½ inches,  
env. 32 × 70 cm)  
Collection de tissus : Paperie  
Difficulté ★



### 3. Mini-quilt déco 67

Taille : Petite (16 ½ × 19 ½ inches,  
env. 50 × 41 cm)  
Collection de tissus : Raise  
The Volume  
Difficulté ★★



### 4. Quilt pour poupée 72

Taille : Petite (16 ½ × 24 ½ inches,  
env. 42 × 62 cm)  
Collection de tissus : Blush  
Difficulté ★★



### 5. Tapis pour table à langer 78

Taille : Petite (24 ½ × 32 inches,  
env. 62 × 80 cm)  
Collection de tissus : Lambkin  
Difficulté ★★



### 6. Couvre-matelas pour lit à barreaux 84

Taille : Moyenne (32 × 48 inches,  
env. 80 × 122 cm)  
Collection de tissus : Lagom  
Difficulté ★



### 7. Tapis d'éveil 89

Taille : Moyenne (55 × 55 inches,  
env. 140 × 140 cm)  
Collection de tissus : Wonderful  
Things  
Difficulté ★★



### 8. Couette d'été pour enfant 95

Taille : Moyenne (51 ½ × 67 inches,  
env. 130 × 170 cm)  
Collection de tissus : Day Trip  
Difficulté ★★



### 9. Tapis de yoga 101

Taille : Moyenne (22 × 72 inches,  
env. 57 × 179 cm)  
Collection de tissus : Boho Fusion  
Difficulté ★★



### 10. Couverture de pique-nique 107

Taille : Grande (60 × 60 inches,  
env. 150 × 150 cm)  
Collection de tissus : Campsite  
Difficulté ★★



### 11. Plaid pour canapé 113

Taille : Grande (49 ½ × 71 inches,  
env. 125 × 180 cm)  
Collection de tissus : Arizon After  
Difficulté ★★★



### 12. Dessus-de-lit adulte 119

Taille : Grande (76 × 68 inches,  
env. 195 × 175 cm)  
Collection de tissus : Pure Solids  
Difficulté ★★★

## Ma vision du patchwork moderne

Je me définirais comme une quilteuse fonctionnelle et non pas comme une quilteuse artiste. Mes quilts n'ont pas vocation à être des objets d'art mais de jolis objets utiles. Les quilts servent quotidiennement dans notre maison (du plaid pour le canapé au tapis de jeu pour ma fille). Je n'ai donc pas peur de les laver ! Malgré tout, je mets beaucoup de soin dans leur réalisation. C'est pourquoi j'ai voulu que les projets proposés dans ce livre aient cette même fonction utilitaire, qu'ils soient simples et rapides à réaliser.

Je fais partie du mouvement du « modern quilting ». J'aime son esthétique épurée et simple à réaliser, c'est vraiment le style qui me correspond le mieux. Je ne couds pas mes quilts à la main, mais à la machine. Et je n'utilise pas de gabarit, ni de ciseaux, la découpe rapide du cutter rotatif m'aidant à préparer l'assemblage. Je travaille également avec les tissus de designers modernes : pour moi, ce sont des artistes et je suis leurs nouvelles collections pétillantes de couleurs avec intérêt.

Selon moi, quel que soit le niveau de technique de couture, les quilts ont tous une valeur sentimentale importante. Lorsqu'on offre un quilt, cela est bien plus qu'un simple objet. On transmet une présence qui accompagnera les moments joyeux (jeux avec les enfants, pique-nique dans le parc) comme les coups durs de la vie. Offrir un quilt, c'est dire : « Je ne suis peut-être pas là physiquement pour toi mais je suis présente par la pensée ! » Il y a quelque chose de magique. C'est comme un câlin textile !

C'est pour toutes ces raisons que j'aime encourager quiconque souhaite coudre un quilt, et ce, même si la personne n'a jamais touché une machine à coudre de sa vie. Il faut parfois savoir se détacher de l'idée de perfection pour oser débiter et pour apprécier le processus de création. J'espère que ce livre vous donnera l'envie et la confiance de vous lancer dans la couture patchwork !

J'ai hâte de vous faire découvrir cet univers. J'espère que vous allez aimer quilting autant que moi !



## Qu'est-ce qu'un quilt ?

Un quilt est une succession de trois épaisseurs distinctes : le tissu du dessus (« top »), le molleton et le tissu arrière. Pour les combiner, on applique une couture qui crée un effet matelassé également appelé « quilting ». Le top d'un quilt est soit un tissu simple, soit un patchwork. Un patchwork est un assemblage de plusieurs morceaux de tissu. Cet assemblage peut être très simple ou au contraire très travaillé (avec des associations de tissus de tailles, de formes et de couleurs variées).

Quand on parle de **patchwork**, il n'est question que d'une seule épaisseur, sans matelassage. C'est le travail d'assemblage des différents tissus, souvent considéré comme le top d'un quilt. Un **quilt**, quant à lui, possède trois épaisseurs et une couture de matelassage ; c'est le projet dans son ensemble.

Selon sa taille, le quilt pourra avoir plusieurs fonctions : de la couverture à la nappe, en passant par le set de table ou le matelas à langer... Ce sont toutes ces utilisations possibles que je vous propose de voir à travers les 12 projets de ce livre. Vous voyez, ça sert à tout ! Alors à vos machines !

CHAPITRE

# 2

# Les techniques de base

Une fois que vous maîtriserez les techniques de base du patchwork moderne, vous pourrez vous lancer sans crainte dans de nombreux projets ! Je vous présenterai des astuces de couture très simples pour vous aider dans vos réalisations et je vous donnerai les clés pour décrypter les quilts.

## L'unité de mesure du patchwork moderne

En France, nous employons au quotidien le système métrique, ce sont donc les centimètres qui sont usités en patchwork traditionnel. Or, en patchwork moderne, c'est le système impérial qui est la norme (pouces/inches), que ce soit pour les patrons ou pour les outils comme les règles ou les tapis de découpe (voir p. 15).

Pour ma part, j'ai longtemps cousu en centimètres, refusant de travailler avec le système impérial. Mais l'exercice de conversion s'est avéré plus difficile que je ne l'avais imaginé. Par exemple, si vous devez couper des carrés de  $3 \times 3$  inches, soit des carrés de  $7,62 \times 7,62$  cm, il vous sera très difficile d'être précise et régulière : tous les carrés ne seront sûrement pas identiques, ce qui posera des problèmes au moment de la couture, même si cela se joue seulement à quelques millimètres.

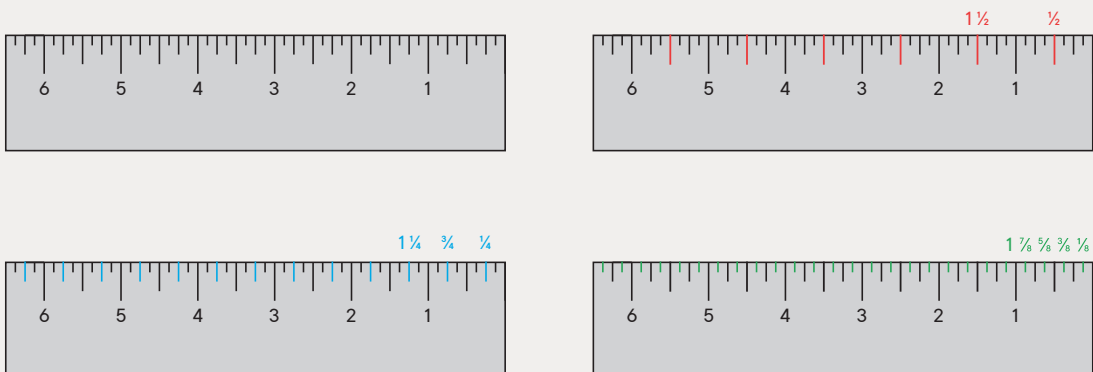
C'est après de nombreux échecs que j'ai décidé d'adopter le système impérial pour tous mes projets patchwork. En effet, c'est bien plus facile de suivre tous les tutoriels directement en inches et, finalement, on s'habitue assez vite à cette nouvelle unité de mesure. Je vous encourage vivement à faire de même.

Tous les projets proposés dans ce livre sont donc dans ce système. Surtout, n'essayez pas de convertir les mesures au risque d'être déçue et de faire face à des complications inutiles qui vous décourageront. Je vous conseille de vous équiper dès le début des bons outils et, après une petite période d'adaptation, il est certain que vous trouverez cela très facile.

Les inches fonctionnent en nombres entiers (1 inch, 2 inches...) et en fractions pour les plus petites mesures ( $\frac{1}{2}$  inch,  $\frac{1}{4}$  d'inch,  $\frac{1}{8}$  d'inch...).

Ne soyez pas effrayée ! Seules les fractions  $\frac{1}{2}$  et  $\frac{1}{4}$  sont employées couramment en patchwork. Et sachez qu'elles sont parfaitement lisibles sur les règles de patchwork. Vous n'aurez donc pas de difficulté à découper de manière précise.

Pour vous aider à découper votre tissu, les graduations se lisent de droite à gauche. Les chiffres entiers sont toujours notés sur la règle, puis les fractions sont notifiées à l'aide de traits de différentes tailles. Les  $\frac{1}{2}$  ont le plus grand trait ; sur certaines règles, ils sont également notifiés par une ligne en pointillé. Les  $\frac{1}{4}$  sont marqués avec un trait moyen et les  $\frac{1}{8}$  ont les plus petits traits.



Mesures en inches sur les règles de patchwork

## Comment découper le tissu ?

En patchwork moderne, vous découpez vos pièces de tissu directement avec la règle (il n'est donc pas nécessaire de créer des gabarits, ce qui est un véritable gain de temps). Pour ce faire, aidez-vous des graduations de la règle et munissez-vous également d'un tapis de découpe et d'un cutter rotatif.

### Mon conseil


Les lames sont très coupantes et il est important de refermer la sécurité du cutter rotatif après chaque mouvement de découpe.

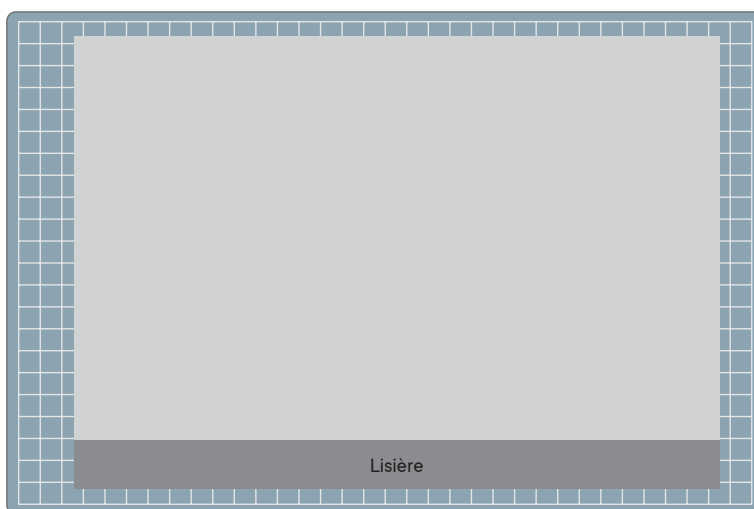
Notez que la valeur de couture (voir p.32) est toujours comprise dans les patrons de patchwork moderne. Vous n'avez donc pas besoin de la rajouter avant de couper le tissu. Vous découpez simplement les mesures qui sont indiquées.

### ASTUCES

- + Pour une découpe précise, pensez à repasser au préalable le tissu afin qu'il soit bien à plat, sans pli.
- + Vous pouvez également vaporiser de l'amidon pendant le repassage pour raidir davantage le tissu.
- + Préférez travailler debout, vous aurez plus de stabilité pour découper votre tissu. Pour des questions de sécurité, le mouvement de découpe avec le cutter rotatif doit toujours être de bas en haut – vous devez donc éloigner la lame de vous.

Avant de vous lancer, prenez l'habitude de placer la lisière du tissu vers vous de manière horizontale sur le tapis ; ainsi, vous serez plus régulière dans la découpe et vous aurez toujours un bout de lisière afin de repérer plus facilement le droit-fil. Avec un coupon Fat Quarter, décalez légèrement la lisière pour ne pas l'inclure par mégarde dans vos découpes.

 Vous trouverez une vidéo explicative sur ma chaîne YouTube Blossom Quilt & Craft, section « Livre Patchwork moderne ».

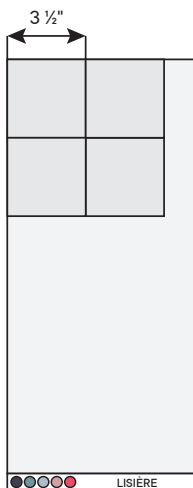


Lisière du tissu en bas du tapis pour la découper

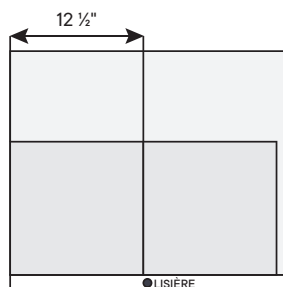


## La découpe

- + Pour les tissus imprimés : 32 carrés de 3 ½ × 3 ½ inches, soit 4 carrés par imprimé



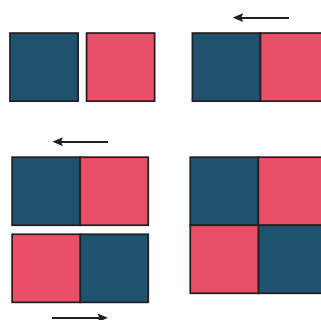
- + Pour le tissu uni : 4 carrés de 12 ½ × 12 ½ inches



Ouvrez le tissu plié pour placer un carré supplémentaire dans la chute.

## La réalisation

- 1 Choisissez deux imprimés par set de table.
- 2 Cousez les carrés pour former deux 4 Patch.

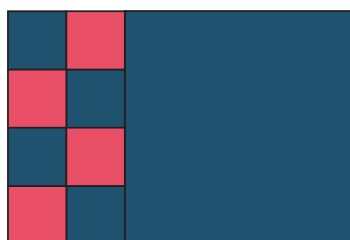
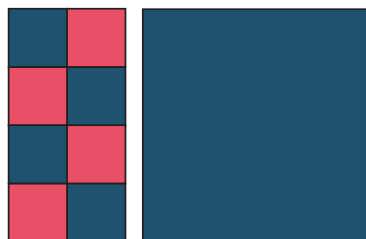


## L'assemblage

- 1 Cousez ensemble les deux 4 Patch.



- 2 Cousez le carré uni à cet ensemble.





# Tapis de change nomade

Ce petit tapis de change m'a suivie partout lors des nombreuses balades avec ma fille alors qu'elle n'était encore qu'un bébé, pour la changer n'importe où. Très facile à déplier (il n'y a ni bouton ni ficelle), il est aussi suffisamment long pour poser des lingettes ou des vêtements de rechange Réalisez-en (ou offrez-en) plusieurs pour en avoir toujours un de propre à portée de main !

**DIMENSIONS : 32 × 70 cm**

## LES FOURNITURES

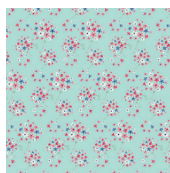
- + **Fil** : Aurifil Mako 50, coloris 6723 (Fairy Floss)
- + **Biais** : 2,40 m, soit 20 cm de tissu
- + **Règles** : 1 règle de 6 ½ × 12 ½ inches pour couper les tissus du top et 1 autre de 6 ½ × 24 ¼ inches pour la création du biais
- + **Top** : 1 lot de Fat Eighths de la collection Paperie
- + **Molleton** : 1 paquet de 0,90 × 1,25 m ou 40 cm à la découpe
- + **Tissu arrière** : 40 cm de tissu uni de votre choix

## LA COLLECTION DE TISSUS

Le projet est réalisé avec la collection limitée **Paperie** d'Amy Sinibaldi. Avec ces jolies couleurs pastel, Amy a voulu traduire son amour pour la littérature qui nous fait voyager à travers le temps.



Cosette



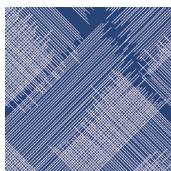
Eponine



Happily Ever After



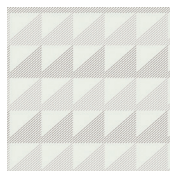
Library Gardens



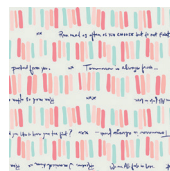
Manuscript



Paper Circles



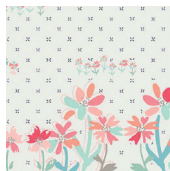
Parchment



Quoted



Stamped



Gathering Blooms





















